

Curso de Internet

TOTOLAN, MICHOACAN

M E X I C O



DICIEMBRE, 2000.



Impartido Por:

L.I. Martín Alejandro Guerra Hernández

Qué es Internet

Es una impresionante red de computadoras dispersas por todo el mundo y que atiende aproximadamente a más de 50 millones de personas. Para el año 2000 se espera que existan 800 millones de usuarios en Internet, de los cuales 150 millones tendrán acceso directo (mediante un proveedor de servicio pago como t-net, compuserve, AOL, prodigy, etc) y el resto podrían ser usuarios a través de Universidades, bibliotecas, oficinas, etc.

Su nombre es una apropiación del término Internet que en inglés computacional designa a la conexión entre muchas redes. Eso es Internet, una serie de redes institucionales (en buena medida académica) de diversas arquitecturas, interconectadas por una plataforma común conocida como familia TCP/IP.

Surgimiento y Desarrollo de Internet

Internet tuvo su origen en 1969 con ARPANET, un proyecto financiado y propulsado por DARPA (Defense Advanced Research Projects Agency) del Ministerio de Defensa de los EE.UU. ARPANET era una red de enlaces remotos (56 Kbps) creada para intercambiar mensajes y archivos entre instituciones militares, académicas e industriales. ARPANET mostró la factibilidad de un proyecto de red por intercambio de paquetes a escala nacional en los EE.UU. Fue a mediados de los '70 que los investigadores del proyecto desarrollaron una plataforma de comunicaciones común, que convirtió a esa red en una sola red lógica.

Quizás uno de los movimientos estratégicos que más favoreció el desarrollo de Internet, fue el empeño de DARPA en lograr implementaciones de bajo costo. En esos días de ARPANET, se comenzaba a popularizar la implementación de UNIX hecha por la Universidad de California en Berkeley. DARPA contrató a Bolt, Beranek and Newman Inc. (BBN), para el desarrollo que integraría la plataforma TCP/IP en el entorno UNIX de BSD-UCB. Esto consolidó una de las combinaciones más exitosas en el nuevo campo de la TELEINFORMATICA.

En 1984, ante una serie de restricciones de acceso que sufrió ARPANET, la National Science Foundation (NSF) norteamericana decide darle continuidad al proyecto académico que era esencial "para conectar a los investigadores con los supercomputadoras y entre ellos mismos". NSF decide aprovechar íntegramente la experiencia de ARPANET y adopta la familia TCP/IP para su plataforma de Red.

"En 1982, Internet incluía unos cientos de máquinas en una docena de lugares en Norteamérica. Para el primer trimestre de 1992, se contaban en 700.000 las computadoras conectadas a Internet en 39 países en 7 continentes. Y la tendencia era a duplicar su tamaño cada 10 meses. Un tercio de las 4500 redes que la conforman estaban ubicadas fuera de los EE.UU.". En enero del 93 la cuenta iba por 1.300.000 computadoras. En 1996 existían 12.88 millones de servidores conectados a Internet, teniendo presente que una PC servidor puede estar conectado a su vez con cientos de computadoras más.

Internet proviene de una red de PC's, inicio en los 70's comenzó con Arpanet patrocinado por la Defensa Militar de USA, fue ampliada y ahora es Internet.

Las organizaciones que norman el funcionamiento de Internet son las siguientes:

- El Network Information Center (**NIC**), se encarga de la gestión de la nomenclatura.
- Internet Society (**ISOC**), es la autoridad final de la toma de decisiones.
- Internet Architecture Board (**IAB**), tiene la responsabilidad de direcciones y administración técnica de Internet.

- Internet Engineering Task Force (**IETF**), es un grupo de voluntarios que discuten los problemas técnicos de Internet.
- Cada red integrante paga las publicaciones que realiza y se hace responsable por sus problemas internos.

Protocolos de Comunicación en Internet

Se requiere de algún orden para establecer comunicación entre dos PC's, para ello está el Protocolo de comunicación, que es el método que rige para la comunicación entre dos o más PC's.

En Arpanet se desarrolló el protocolo **TCP/IP** (Protocolo de control de transmisiones /protocolo Internet), como único medio de comunicación, se extendió de tal manera que ahora es el protocolo utilizado por las PC's conectadas a Internet.

Cada PC conectada a Internet requiere de una dirección única, llamada dirección **IP**, que es una dirección numérica que identifica de manera única a una PC en Internet. Esta debe ser de cuatro valores menor a la cantidad de 256 separados por un punto.

Sistemas de Nominación

Si desea conectar una PC a un servidor de Internet deberá conocer la dirección IP en la red. Es más común recordar el nombre de nominación que la dirección IP numérica, si desea conectarse al sitio de Future Net, en lugar de teclear **194.217.172.1**, solo tiene que teclear **www.futurenet.co.uk**, este tipo de nombre llamado Sistemas de nombres de dominio (DNS), siguen un convenio definido.

La estructura de los nombres (DNS), tiene la siguiente sintaxis:
Protocolo://nombredelservidor.empresa.dominio

- **Protocolo**, es el método de control de transmisiones.
- **Nombre del servidor**, es el nombre de dominio del servidor donde se guarda el archivo.
- **Empresa**, es el nombre de la Compañía dueña de la página Web.
- **Dominio**, es el conjunto de computadoras que comparten una característica común, como el estar en el mismo país, en la misma organización o en el mismo departamento. Cada dominio es administrado por un servidor de dominios. Los dominios se establecen de acuerdo al uso que se le da a la computadora y al lugar donde se encuentre. Ejemplo:

Dominios Organizacionales		Dominios Geográficos (Norma ISO 3166)	
Com	Comerciales	ar	Argentina
Edu	Educación	ca	Canadá
Gob	Gobernación	cl	Chile
Mil	Militares	cu	Cuba
Org	Otras organizaciones	es	España
Net	Recursos de la red	mx	México
		us	USA

Configuración de la Conexión

Para navegar por Internet es necesaria una *Conexión*, es decir a través de un proveedor contratar los servicios de Internet, existen tres formas de comunicación como las siguientes:

Comunicación vía telefónica

Los ordenadores domésticos acceden a Internet a través de la línea telefónica. Podemos aprovechar la línea que casi todos tenemos en casa. Normalmente, esta línea telefónica tiene un conector en la pared, al que se suele enchufar el teléfono. Para poder enchufar nuestro ordenador a este conector, debemos disponer de un módem, que viene con un cable de teléfono. Este aparato sirve para que el ordenador pueda comunicarse a través del teléfono con otros ordenadores.

Con el fin de evitar enchufar y desenchufar el módem y el teléfono cada vez que conectamos con Internet, casi todos los módems tienen dos conectores: "Phone" y "Line-In". Tenemos que conectar el cable que viene con el módem al conector "Line-In" (entrada de la línea), y por el otro extremo, lo conectamos a la caja de la línea telefónica, o sea, donde antes teníamos enchufado el teléfono.

Para poder conectarnos a Internet necesitamos cuatro cosas: un ordenador, un módem, un programa que efectúe la llamada telefónica, y otro programa para navegar por la Red.

Comunicación por satélite

Los enlaces satelitales son iguales a los de microondas excepto que uno de los extremos de la conexión se encuentra en el espacio.

Las comunicaciones vía satélite poseen numerosas ventajas sobre las comunicaciones terrestres, la siguiente es una lista de algunas de estas ventajas:

- El costo de un satélite es independiente a la distancia que valla a cubrir.
- La comunicación entre dos estaciones terrestres no necesita de un gran número de repetidoras puesto que solo se utiliza un satélite.
- Las poblaciones pueden ser cubiertas con una sola señal de satélite, sin tener que preocuparse en gran medida del problema de los obstáculos.

Grandes cantidades de ancho de bandas están disponibles en los circuitos satelitales generando mayores velocidades en la transmisión de voz, data y vídeo sin hacer uso de un costoso enlace telefónico.

Comunicación vía microondas

Básicamente un enlace vía microondas consiste en tres componentes fundamentales: El Transmisor, El receptor y El Canal Aéreo. El Transmisor es el responsable de modular una señal digital a la frecuencia utilizada para transmitir, El Canal Aéreo representa un camino abierto entre el transmisor y el receptor, y como es de esperarse el receptor es el encargado de capturar la señal transmitida y llevarla de nuevo a señal digital.

El factor limitante de la propagación de la señal en enlaces microondas es la distancia que se debe cubrir entre el transmisor y el receptor, además esta distancia debe ser libre de obstáculos. Otro aspecto que se debe señalar es que en estos enlaces, el camino entre el receptor y el transmisor debe tener una altura mínima sobre los obstáculos en la vía, para compensar este efecto se utilizan torres para ajustar dichas alturas.

Términos Qué Debe Conocer:

Alguno términos que debe conocer para una mayor comprensión del uso y manejo de Internet, como:

Termino	Significado
Cargar página	Es el proceso que se realiza cuando teclea la dirección o hace clic en algún link, puede tardar unos segundos hasta minutos en terminar este proceso, cuando concluye puede visualizar totalmente el contenido de la página y vea la barra de status marca la palabra Listo.
Cliente	Programa, digamos un navegador que se conecta a un programa servidor centralizado y obtiene información de él.
Cookie	Un archivo en el directorio de un buscador en el disco duro de tu PC usado por los sitios Web para almacenar información sobre ti, como ejemplo: qué paginas visitaste y cuando fue la ultima vez.
Cracker	Son usuarios expertos en violar sistemas pero lo hacen con malas intensiones, roban información, cambian datos, borran archivos, etc.
Chat	Te permite hablar con otros usuarios de Internet en tiempo real, en canales de transmisión. Las palabras que se escriben se muestran instantáneamente en las pantallas de otros usuarios que usan el mismo canal.
Chat room	Una página en la que puedes "chatear" con otros visitantes en tiempo real, también se le conoce como: sala de chat, foro de discusión.
Demo	Son versiones de demostración . Esto significa que son programas completamente funcionales, la idea es que el usuario compre la versión completa. Estos programas son realizados por particulares aficionados a la programación, lo que no significa que sea de mala calidad
Dirección, Adress.	La ubicación de una página Web en Internet.
Download	Término que indica que se puede bajar esa información. Cuando bajas algo de la red (una página Web o un software) te encuentras transfiriendo información de la computadora de alguien más a la tuya.
E-mail, Correo electrónico	Este permite mandar mensajes por Internet de una PC a otra. Tienes que estar conectado a Internet para poder enviar o recibir correos electrónicos
Freeware	Programas gratuitos , que puedes copiar, instalar y ejecutar cuantas veces desees e incluso puedes distribuirlo libremente a otras personas.
Hacker	Son usuarios expertos en comunicaciones entre computadoras, redes, etc. Y se dedican a violar los sistemas de redes solo como un reto personal, no hacen daño y comparten sus conocimientos
HTML	Lenguaje para marcación de hipertexto, consiste principalmente en etiquetas, que se emplea para dar formato a un documento para la Web, incluyendo estructura e hiperligas (enlaces a otras paginas o sitios)
HTTP	Protocolo de transporte de hipertexto, es la técnica que usan los servidores Web para otorgar información a los programas de navegación.
Link, Liga, Enlace, Vínculos.	Una opción dentro de una página Web, la puedes reconocer por el icono de un dedo, y te conecta automáticamente a otra página, después de hacer clic. Los link se pueden representar con texto o imágenes.
Mapa de imagen	Una imagen sobre la que puede hacer clic para enlazarse a una URL, dependiendo donde haga clic.
Marcador	Enlace automático con un sitio de Internet que usted guarda en Favoritos.
Modelo Cliente/Servidor	Método para compartir recursos de computo y red al centralizar algunas funciones con un servidor y permitir a clientes (usuarios) individuales enlazarse a él para que cumpla con sus funciones.
Multimedia	Se refiere a la inclusión de imágenes, audio y vídeo.

Termino	Significado
Navegador, Explorador o Browser	Un programa que se instala en una PC para acceder a la red. Un browser lee una página Web e interpreta los comandos para hacerlos más amigables en pantalla.
Página	En el Web, es un documento HTML.
Página principal	Es el documento importante o central de un sitio Web.
Red	Es un conjunto de PC conectadas entre sí, para compartir recursos tales como: información, discos duros, impresoras, etc.
Servidor	Es una PC que actúa como fuente centralizada de información o de recursos de computo (sitios Web, archivos FTP, etc.)
Shareware	Programas distribuidos por Internet, con el fin de darlos a conocer a muchos usuarios. Estos programas suelen ser versiones limitadas, o sea, que no son tan completas como las versiones comerciales. Su limitación puede consistir en que algunas partes del programa no funcionen, o en que al cabo de 15 ó 30 días caduque y no se pueda usar más, porque el propio programa te lo impide. Siempre se ofrece la posibilidad de registrarse , o sea, conseguir una licencia a cambio de pagar una determinada cantidad de dinero al autor. Los precios de este tipo de programas no suelen ser tan elevados como los programas comerciales que se venden en tiendas; suelen costar unas 5.000 ptas. Normalmente se paga en dólares a través de tarjetas: Visa, AmericanExpress, etc.
Sitio	Una ubicación en Internet, usualmente el sistema anfitrión de uno o más servidores, o un conjunto de paginas Web relacionadas.
Web	El World Wide Web o WWW.
World Wide Web	Es la sección de Internet que consiste en todos los recursos accesibles por medio del protocolo HTTP o cualquier otro relacionado con Internet y que pueda comprender un navegador.

Qué es el WEB

LA World Wide Web (también conocida como Web o WWW) es una colección de ficheros, denominados lugares de Web o páginas de Web, que incluyen información en forma de textos, gráficos, sonidos y vídeos, además de vínculos con otros ficheros. Los ficheros son identificados por un localizador universal de recursos (URL) que especifica el protocolo de transferencia, la dirección de Internet de la máquina y el nombre del fichero. Por ejemplo, un URL podría ser <http://www.encarta.es/msn.com>. Los programas exploradores o navegadores como: el *Netscape Navigator* o el *Microsoft Internet Explorer* utilizan el protocolo http para recuperar esos ficheros.

Uso del Navegador Microsoft Internet Explorer 5.0 (IE 5.0)

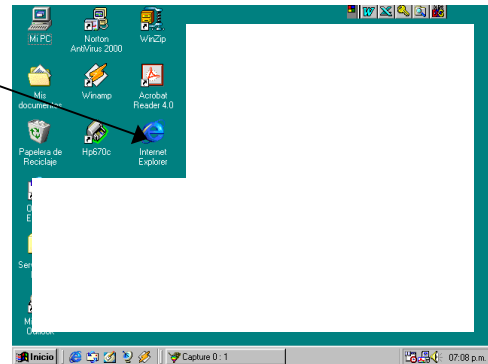
Internet Explorer es un navegador de Web con soporte a HTML, ActiveX, Java y Plug-in. Además provee una plataforma de desarrollo para usuarios, organizaciones y desarrolladores. También cuenta con capacidades de conferencia en Internet, colaboración, personalización y realidad virtual; lo cual incrementa su funcionalidad sin perder la facilidad de uso.

Para iniciar la sesión de trabajo en Internet debe ingresar a un navegador, en este caso a IE 5.0, para ello existen tres maneras:

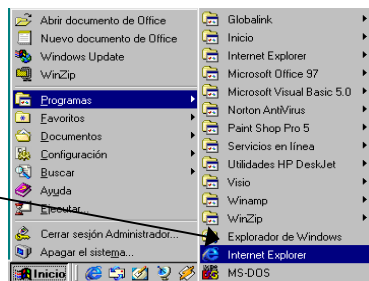
Haga clic en el icono de Microsoft Internet Explorer que se encuentra en la Barra de tareas, como se muestra:



Haga clic en el icono de Microsoft Internet Explorer que se encuentra en el escritorio, como se muestra:



Haga clic en el botón Inicio, después desplazarse hasta Programas y buscar donde se encuentre el programa de Microsoft Internet Explorer y haga clic.



Al acceder al navegador IE5.0, aparece la siguiente pantalla:



Descripción de los elementos de la ventana de IE 5.0

Barra de título, muestra el nombre de la página que estas visitando y tiene los botones de control para Minimizar, Maximizar / Restaurar o Cerrar.

Barra de menús, muestra las opciones disponibles del Navegador. Con estas opciones puedes cambiar, guardar o imprimir las paginas en la Red, incluso te ayuda a resolver algunos problemas.

Ventana de dirección, esta es de suma importancia (es donde pones en clave el *Nombre del sitio* en la Red o el destino de Internet al que quieres Ir). Generalmente comienza con http://www., aunque los navegadores actuales tienen almacenados el http://, así que solamente tienes que comenzar con la triple www.

Icono para correo, con esta herramienta podrás darte de alta o integrarte a los usuarios del Correo electrónico (E-mail).

Caja de búsqueda, en este cuadro de texto introduce las palabras que se relacionen al tema o investigación que desees encontrar, automáticamente aparecerán los Links o Vínculos relacionados al tema.

Barra de status, te muestra la actividad de Internet y te indica cualquier problema que puedas estar teniendo con tu conexión.

Barra de herramientas, esta contiene los botones de control para navegar en la red. Con estos botones podrás Ir hacia adelante, atrás, detener, actualizar, buscar, etc.

Barra de desplazamiento, permite subir o bajar a través de la página o ir hacia la derecha o izquierda en la pagina, haciendo clic y moviéndola con el puntero del ratón.

Ventana del navegador, esta ventana incluye el contenido de las pagina que estas viendo. El nombre de la pagina generalmente se encuentra arriba de la ventana, tiene vínculos a otras paginas relacionadas con el sitio o a otros lugares.

Vínculos o links, algunos textos o imágenes en la Red están conectados con otros sitios relevantes en la Red (El puntero del ratón cambia de cursor a la Mano en links).

Barra de tareas, permite iniciar, cambiar o cerrar una aplicación.

Navegando A Través Del IE 5.0

Durante el proceso de Navegación por Internet, puede encontrarse con la necesidad de realizar determinadas operaciones de control sobre la página, como retroceder por las que ya ha visitado, detener o actualizar la carga de la actual, etc. Para realiza este tipo de operaciones, el explorador le ofrece los siguientes botones:



Atrás Adelante Detener Actualizar Inicio Búsqueda Favoritos Historial Correo Imprimir

El botón *Atrás*, le permitirá retroceder a las páginas anteriores que ha visitado. Si pulsa sobre la flecha de su derecha, aparecerá una lista de los últimos lugares visitados para un acceso más rápido a ellos.

El botón *Adelante*, se activa solo cuando haya utilizado el botón Atrás y le permitirá volver a avanzar por las páginas que ha visitado. La flecha de su lado derecho funciona igual que la anterior.

El botón *Detener*, con este botón podrá interrumpir la carga de la página actual. Al utilizar este botón la página solamente le mostrará la información cargada hasta ese momento, y no su totalidad.

El botón *Actualizar*, al pulsar sobre este botón, obligará al explorador a volver a cargar de Internet el contenido de la página que está visualizando.

El botón **Inicio**, al pulsar este botón le indica al explorador que no cargue o que cierre la pagina actual, para que pueda ir rápidamente a la página que ha definido en el explorador como página inicial.

El botón de **Búsqueda**, al pulsar este botón, aparecerá en la parte izquierda de la ventana del explorador una zona desde la que tendrá acceso a las páginas de búsqueda en Internet.

El botón **Favoritos**, al hacer clic sobre este botón aparecerá en la parte izquierda de su navegador una zona, ofreciéndole un rápido acceso a los sitios Web que haya definido como Favoritos.

El botón de **Historial**, cuando pulse sobre este botón, la zona izquierda de la ventana del explorador le permitirá navegar off-line a través de las páginas que ha visitado con anterioridad ya que se encuentran en el historial del Explorer.

El botón **Canales** le mostrará, en la parte izquierda de la ventana del explorador, los canales de información a los que puede subscribese.

El botón de **Imprimir**, al hacer clic sobre este botón obtendrá una copia impresa del contenido de la página Web que se encuentre visualizando en el explorador.

Use su Pagina de Inicio como punto de partida

Cuando configura su navegador, este tiene que partir de alguna parte. Los que saben de esto dicen que el programa inicia “apuntando a” alguna dirección del Web. La mayoría de los navegadores vienen configurados para iniciar en la pagina del fabricante del programa; es posible que esa sea una pagina en el Web.

Por lo general, la pagina donde comienza tiene toda clase de ligas interesantes para que usted navegue por el Web y obtenga información especifica o utilerías que pueden en casi cualquier parte del Internet.



Navegue siguiendo las ligas (links o enlaces)

Casi siempre se desplazará de una página a otra haciendo clic en ligas de hipertexto, palabras o imágenes resaltadas que, al hacer clic en ellas le lleva a otra pagina o sección de la pagina. Haga clic en el link del **Clima** que contiene su pagina del mx.yahoo.com Ahora vea que la ventana actual cambiará su contenido, espere un momento mientras esto sucede (vea detenidamente la barra de status, observe que una pequeña barra avanza, esto le indica que la página se está cargando y

necesita esperar unos instantes para que termine de cargar adecuadamente, cuando esta acción termina la barra de status indica la palabra *Listo*).

Retroceda y avance en la Web

Ahora suponga que cambio de opinión (quizá después de explorar un poco esa página) y quiere ir a cualquier parte de la página anterior. En cualquier caso, debe “regresar” a la página anterior. Para hacerlo use el botón *Atrás* que le permitirá volver a la pagina principal mx.yahoo.com nuevamente cambio de parecer y desea ir a la página del *Clima* haga clic en el botón de *Adelante*, esta acción le permitirá ir nuevamente a la página que contiene el Clima.



Utilice la barra de desplazamiento para navegar por la pagina.

Ahora haga clic en el Link, esta acción lo llevará a otra pagina.

Al hacer clic en link, aparece otra pagina con la información:

Utilice los botones de Atrás y Adelante, para navegar en la misma ventana.

Haga clic en el botón *Atrás* (se regresa a la pagina anterior), después de que hace clic en el botón *Atrás* (cargada ya la página) se activa el botón *Adelante*, ahora haga clic en este botón (se activa la página en donde estaba antes de hacer clic en el botón *Atrás*)



¿Qué debe hacer si una página Web no funciona?

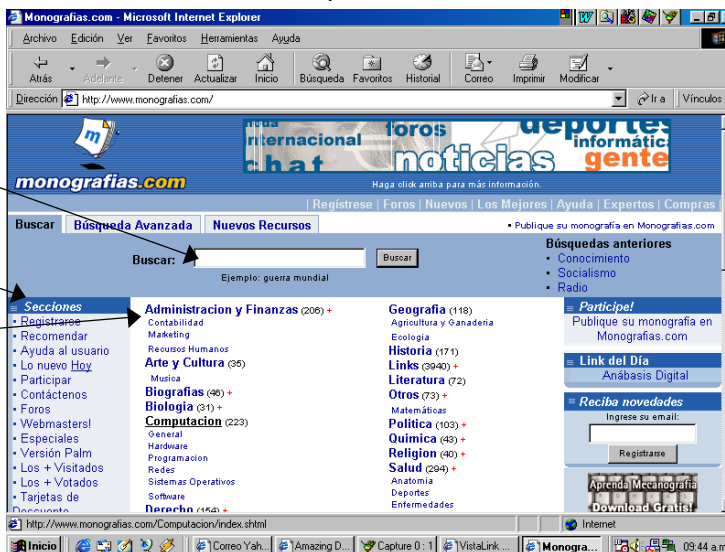
- Si una página que trata de ver tarda demasiado tiempo en abrirse, haga clic en el botón *Detener*.
- Si aparece un mensaje que indica que no puede mostrarse la página Web, o si desea asegurarse de que tiene la versión más reciente de la página, haga clic en el botón *Actualizar*.

Escriba direcciones

La otra manera de ir a un sitio en el Web es teclear directamente su dirección. Es decir, debe hacer clic dentro de ese cuadro (la dirección actual queda resaltada, si desea eliminar esa dirección pulse la tecla *Supr* o simplemente escriba la nueva dirección). Teclee la dirección nueva directamente. Por ejemplo, teclee <http://www.monografias.com> para visitar una impresionante gama de información referente a la Computación, desde noticias, novedades hasta apuntes.

En la caja de texto Buscar, puede introducir el tema que desea buscar.

O si lo prefiere haga clic en las Secciones o si conoce que tema se puede relacionar con lo que desea buscar.



Observé que apenas llega a una página, de inmediato pasa a otra. Algunas acciones ocurren casi de modo instantáneo, seleccione usted una liga o no. Si llega ha alguna página en la que no quiere estar, utilice el botón Regresar cuantas veces sea necesario, sino vuelve a la pagina o sitio que desea, entonces haga clic en el botón Cerrar de la ventana.

Correo Electrónico

El correo electrónico (“E-mail” ó “Electronic Mail” en Inglés) es el segundo servicio más usado de la Red Internet (El primero es la navegación por la World Wide Web). Dos personas que tengan acceso a una cuenta de correo en Internet pueden enviarse mensajes escritos desde cualquier parte del mundo a una gran velocidad. Lo normal es que un mensaje tarde entre unos pocos segundos y unos pocos minutos, dependiendo de la cantidad de texto que se envíe.

Los Proveedores de Internet dan una o dos cuentas de correo a sus clientes cuando solicitan una conexión a la Red. De este modo, es casi seguro que si podemos conectarnos a Internet, podamos enviar y recibir correo electrónico.

Para manejar el correo electrónico, existen programas como el Eudora o el Pegasus, que están especializados en esta tarea. Sin embargo, es más cómodo usar un navegador como Netscape o Internet Explorer, puesto que incorporan la posibilidad de gestionar el correo en el propio navegador. Esto ofrece la ventaja de que con un sólo programa tienes acceso a los dos servicios más usados de la Red.

Para obtener una cuenta de correo solo sigue estos sencillos pasos:

Dirígete a cualquier servidor de Internet que ofrezca este servicio, todos son gratuitos y en general es la misma mecánica para obtenerlo, los servidores en español más comunes y que cuentan con mayor

numero de usuarios son: Yahoo México, Starmedia, Todito, Terra, Hotmail y sus direcciones electrónicas son las siguientes:

mx.yahoo.com	www.starmedia.com	www.todito.com
www.terra.com.mx	www.hotmail.com	

- 1) Debes teclear la dirección electrónica en la ventana de dirección, mx.yahoo.com y pulsar la tecla ↵ Para ejemplificar usaremos el servidor de Yahoo, cuando se cargue la página haga clic en el icono de Correo, aparecerá la siguiente ventana:

Cuando es un *Nuevo usuario*: Haga clic en el link **Inscribanme**.

Si es un *Usuario del Correo de Yahoo*: Haga clic dentro del cuadro de texto ID de Yahoo y escriba el nombre de usuario del correo. Después haga clic dentro del cuadro de texto Contraseña y escriba la contraseña.

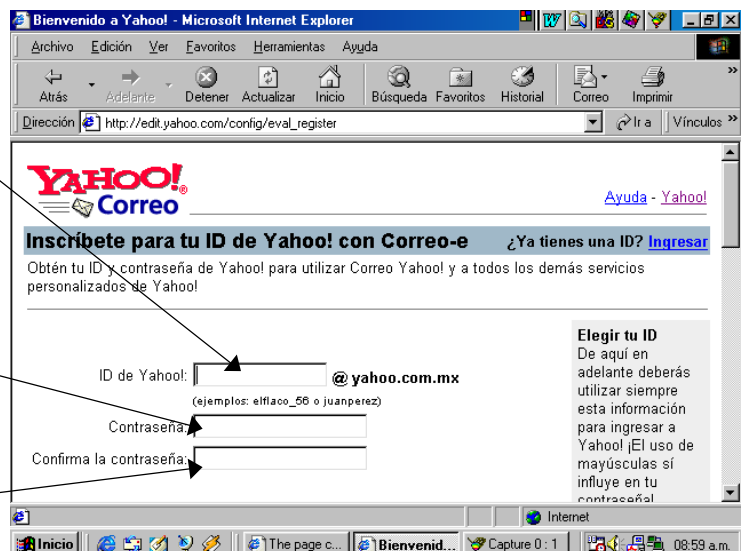


- 2) A continuación aparecerá una ventana de diálogo con un texto que explica las condiciones del servicio de yahoo, así como las reglas de confidencialidad y uso, las causas de cancelación, los términos de funcionamiento, etc. Si estás de acuerdo con las condiciones de servicio de correo electrónico de yahoo México, debes hacer *clic en el botón Acepto*, que se encuentra en la parte inferior de la ventana.

- 3) Al hacer clic en el botón Acepto, te traslada a otra página en donde te pide elijas un nombre de usuario para tu correo, escríbelo en minúsculas, sin que pase de 15 caracteres y los signos no se aceptan, excepto el guión bajo y el guión medio. Es indispensable marcar el signo arroba, el nombre del servidor y el lugar donde se encuentra lo marca automáticamente yahoo o cualquier otro servidor. De modo, que tú solo elige el nombre de usuario, por ejemplo: *maghtin*
El nombre de tu cuenta, quedaría así: *maghtin@yahoo.com.mx*
Esta sería tu cuenta de correo electrónico en la que puedes recibir o enviar mensajes.

Introduce el nombre de usuario que tu decidas y con él cuál te van a identificar en el servicio de Correo.

Escribe la clave que tu decidas. Recuerda que no pase de 15 caracteres, que no tenga signos y debe ser toda en letra mayúscula o minúscula, recuerda que solo tú debes saber que es lo que vas a escribir, porque esta clave de entrada o password te da acceso a tus mensajes. Al escribir tu clave que en este caso podría ser: palomito, aparecerá así *********, para que nadie la vea y solo tú la sepas. Nuevamente el servidor te va a pedir que la escribas para confirmarla.



4) Finalmente aparecerá una nueva página en la que el servidor te pide que anotes tus datos personales, gustos personales, preferencias, hobbies, para que si así lo deseas se anexe tu dirección de correo electrónico al directorio de Yahoo

El servidor te va a pedir que anotes una pregunta clave o bien te dará opciones de preguntas, para que tú elijas y la contestes. Por ejemplo puedes poner: ¿Cuándo es mi cumpleaños? Y anotar la respuesta correspondiente. De manera que, si algún día olvidas tu password solo contestará esta pregunta y el servidor te dará la oportunidad de introducir una nueva clave para tu cuenta de correo.

Posteriormente te pedirá algunos datos personales (obligatorios), introduce los datos que se te piden, para que seas registrado en el Correo de Yahoo.

Además te pedirá datos de interés (opcionales), si el usuario desea que Yahoo lo incluya en su directorio de contactos ocasionales.

Ahora, debes escribir la palabra que aparece en el cuadro (por cuestión de registros automáticos).

Verifica tus datos, cuando estés seguro de ellos, entonces haga clic en el botón Enviar este formulario. Esto le permite registrarse ante el servidor de Yahoo, como un nuevo usuario de correo.

Si se te olvida tu contraseña, te identificaremos con esta información.

Pregunta de seguridad: [selecciona una pregunta a responder]

Tu respuesta: []

Fecha de nacimiento: [] [selecciona un mes] [] (Día, Mes, Año)

Dirección de correo-e actual (opcional): []

Nombre: [] Apellido: []

Residencia: México

Código Postal: [] Sexo: []

Ocupación: [selecciona tu ocupación]

Industria/Sector: [selecciona tu industria/sector]

Listado de Busca tu Gente Agreguen mi nueva dirección de Correo Yahoo! gratis
El listado incluye nombre real, ciudad, estado y país.

Comuníquense conmigo para avisarme de ofertas especiales, promociones y novedades en Yahoo!

Intereses (opcional):

<input type="checkbox"/> Entretenimiento	<input type="checkbox"/> Negocios e Inversiones	<input type="checkbox"/> Compras
<input type="checkbox"/> Hogar y Familia	<input type="checkbox"/> Computadoras y Tecnología	<input type="checkbox"/> Deporte y Recreación
<input type="checkbox"/> Salud	<input type="checkbox"/> Finanzas personales	<input type="checkbox"/> Viajes
<input type="checkbox"/> Música	<input type="checkbox"/> Pequeña empresa	<input type="checkbox"/> Promociones y artículos gratuitos

Escribi la número [] como se muestra en la caja de abajo. COSO

Verificación de palabra
Este paso permite a Yahoo! prevenir registros automatizados.
If you can not see this image [haga clic aquí](#) de Yahoo!.

Al enviar tu información de inscripción, estás aceptando los [Términos del servicio](#) y has leído y entendido la [Política de Privacidad de Yahoo!](#) y [Información de confidencialidad de Yahoo!](#) El envío de este formulario significará que acepta que se colecciona y se usa esta información y que se transfiere

Enviar este formulario

4A) Cabe mencionar que Yahoo contiene un directorio de usuarios donde No permite duplicar usuarios, si el Nombre de usuario que eligió ya existe, mandará una advertencia y unas alternativas, como la siguiente:

Puedes elegir cualquier opción, haciendo clic en ella
o
Escribe un nuevo nombre de usuario

Y por ultimo, haga clic en el botón Enviar este formulario.

Alguien más ha seleccionado **maghnum**. Intenta con otra ID de Yahoo!

maghnum2000

maghnum2001

ID de Yahoo!: maghnum2002

maghnummx

Crear mi propio ID []

Contraseña: (no se muestra)

Idioma y contenido: Español - México

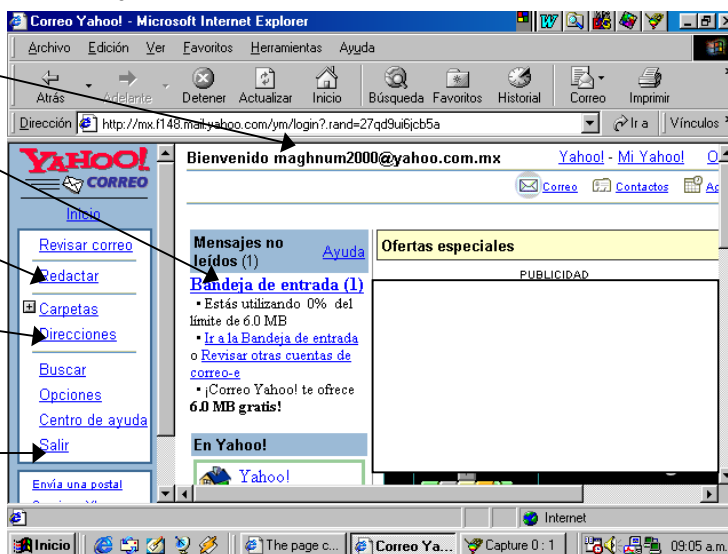
Residencia: Mexico

Código Postal: 59510 Sexo: Masculino

Ocupación: Académico/Educador

5) Por último aparece tu dirección de correo electrónico completa, es decir tu nombre de usuario y en la bandeja de entrada marca que tienes un mensaje, donde el servidor te da la bienvenida como nuevo usuario de la comunidad.

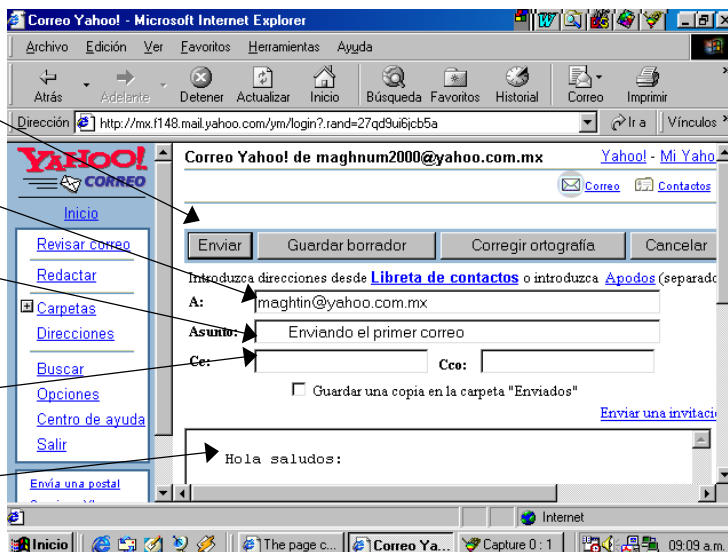
- Nombre de usuario. Permite visualizar el número de mensajes, que tienes sin leer, desde la última vez que lo usaste.
- Permite enviar (escribir) o contestar algún mensaje, para otro usuario.
- Permite visualizar los usuarios que me han escrito, pero agregado a mi directorio (como una agenda).
- Permite abandonar, el servicio de correo.
- Recomendación: siempre que usen su correo, hacer clic en la opción Salir. De lo contrario otra persona podría ver sus mensajes.



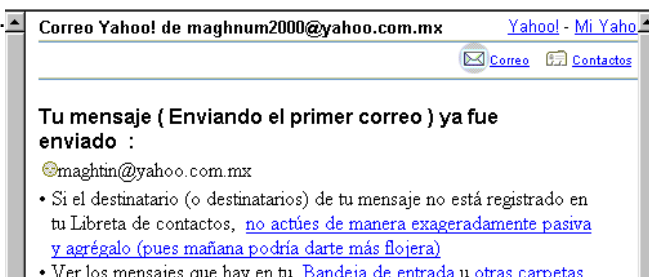
Enviar un Mensaje a través del Correo electrónico

Por supuesto, no tiene que responder al correo existente para enviar un mensaje nuevo. Para ello haga clic en el Link de Redactar, aparece la siguiente página:

- Haga clic en el botón **enviar**, hasta que haya terminado de redactar el mensaje.
- Escriba la dirección de la persona a la que desea enviarle el mensaje, en el **cuadro A:**
- Escriba brevemente el motivo de su mensaje, en el **cuadro Asunto:**
- Si desea enviarlo también a otra persona, escriba la otra dirección, en el **cuadro CC:**
- Haga clic en el cuadro de abajo y comience a escribir, el contenido de **su mensaje**.
- Por último**, haga clic en el botón **Enviar**.



Al enviar el mensaje aparece una página informativa de la acción realizada. Qué le informa al usuario que su mensaje ha sido enviado satisfactoriamente.

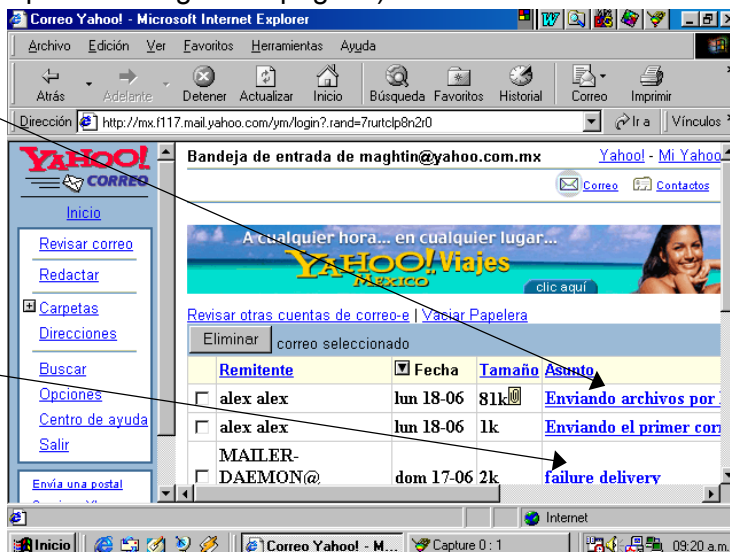


Revise un Mensaje a través del Correo electrónico

En la mayoría de los programas de correo los mensajes nuevos aparecen en la opción Bandeja de entrada. Por lo común, contiene una lista con los siguientes datos: remitente (el nombre del usuario que envía el mensaje), tamaño (el volumen del mensaje recibido), fecha (el día en que fue enviado el mensaje) y asunto (propósito del mensaje). Para revisar los mensajes nuevos (obviamente debe de teclear o estar en mx.yahoo.com, hacer clic en el icono del Correo, después le pedirá el nombre de usuario y contraseña, escribálos y pulse ↵; posteriormente aparece la página principal del correo haga clic en el link Bandeja de entrada, aparece la siguiente página:)

Observe que sus mensajes nuevos:
Si desea ver el contenido del mensaje recibido, haga clic el link del Asunto, aparece otra página con el contenido. Cuando termino de leerlo y no desea contestar el mensaje haga clic en el botón Atrás.

Cuando el asunto le marque un mensaje de failure delivery, véalo rápidamente es señal de una falla al nosotros querer enviar un mensaje (se presenta cuando el nombre de usuario al que escribimos no existe o la cuenta esta cancelada).



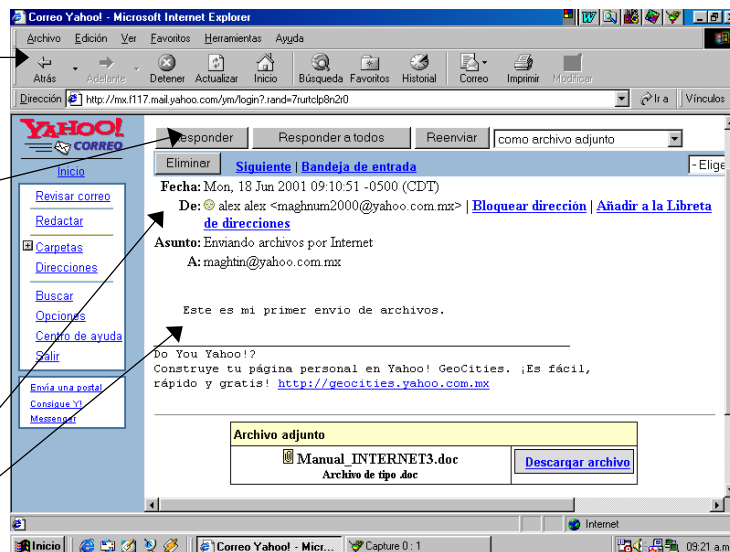
Responder un mensaje recibido

Dependiendo de su punto de vista (y de su carga de trabajo), contestar los mensajes puede ser la parte más agradable o más fastidiosa del correo. Como sea le recomiendo responder a los mensajes importantes tan pronto como le sea posible, de modo que pueda borrarlos y olvidarse de ellos (desde luego debe estar en la página de su correo y estar visualizando el contenido del correo que le enviaron para poder responder, como se muestra en la siguiente página:)

Si no le interesa contestar el mensaje y desea regresar a la bandeja de entrada, haga clic en el botón Atrás.

Si desea Responder al mensaje, haga clic en el botón Responder, al realizar esta acción lo traslada a otra página, listo para escribir su mensaje, cuando termine solamente haga clic en el botón Enviar, su respuesta hace mensaje ya se ha enviado.

Le muestra datos generales del mensaje (fecha, remitente, asunto), enseguida se muestra el contenido del mensaje.

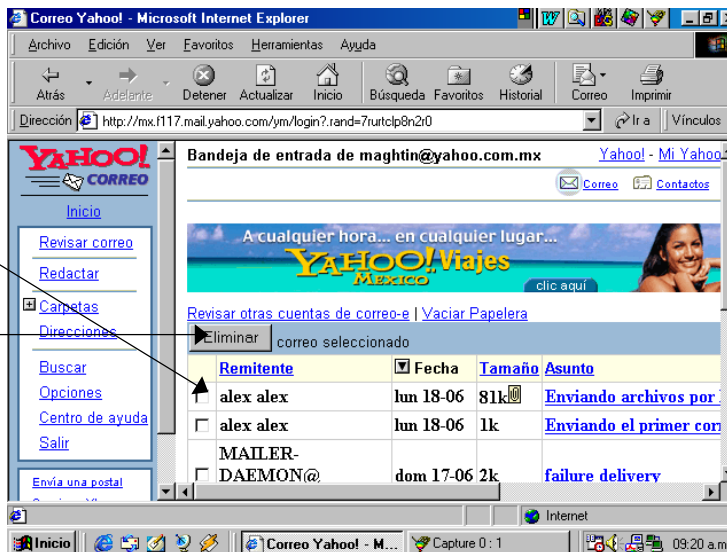


Borre un mensaje

Eliminar o borrar un mensaje significa moverlo a una área de mensajes eliminados. Es decir los mensajes se borran cuando sale de su correo, tal como se muestra en la página:

El motivo de eliminar un mensaje es simple, pues ese mensaje ha sido leído y no deseamos verlo en la bandeja de entrada, para ello haga clic en la casilla de verificación (se marcará con una pequeña ✓).

Después haga clic en el botón Eliminar, espere unos segundos pues el mensaje será removido de su bandeja de entrada.



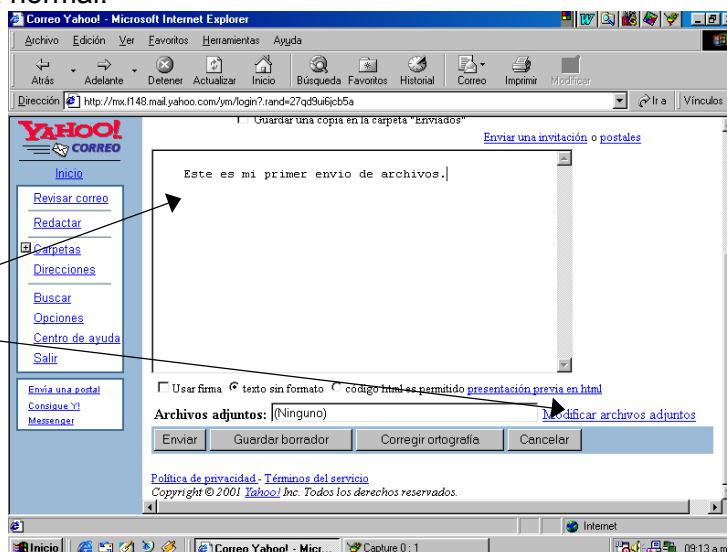
Que hacer con el correo no solicitado

A medida que el correo se vuelve un medio importante, los mensajes no solicitados (usuarios desconocidos) y demás cosas raras pueden aparecer en la bandeja de entrada cada vez con más frecuencia. Si recibe un mensaje y no es conocido (si desea contestar adelante), y no desea recibir más mensajes de ese usuario es muy sencillo, haga clic en la casilla de verificación, después desplácese hasta la parte inferior de la página y haga clic en el botón Bloquear remitente, esta acción le permite no volver a recibir jamás un correo de ese usuario.

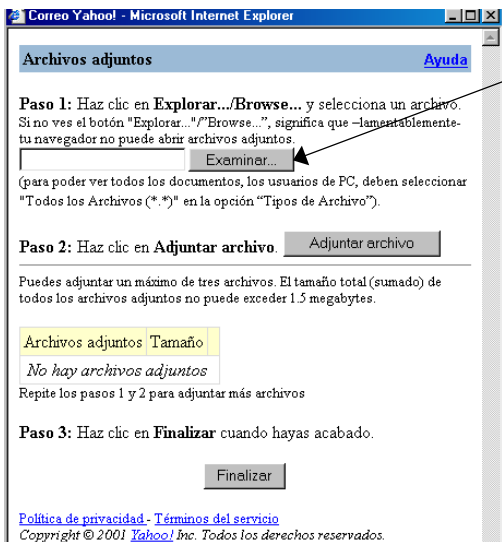
Como enviar archivos por E-mail

Probablemente piensas en el E-mail como mensaje de texto, pero puede contener también otros archivos que hayas creado. Vamos a incluir una carta que escribiste en Microsoft Word: primero crea un nuevo mensaje en tu correo de manera normal.

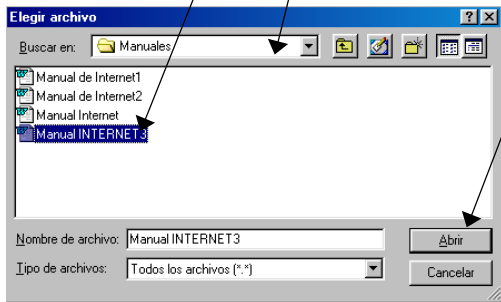
En la parte superior de la página escriba la cuenta de usuario al que desea enviar la carta escrita en Word, si desea incluir el asunto y una pequeña nota en el contenido del mensaje hágalo, sino simplemente haga clic en el link Modificar archivos adjuntos, espere unos segundos para que aparezca un cuadro que le pedirá nombre del archivo a enviar.



Al hacer clic en el link Modificar archivos adjuntos aparece el siguiente cuadro:



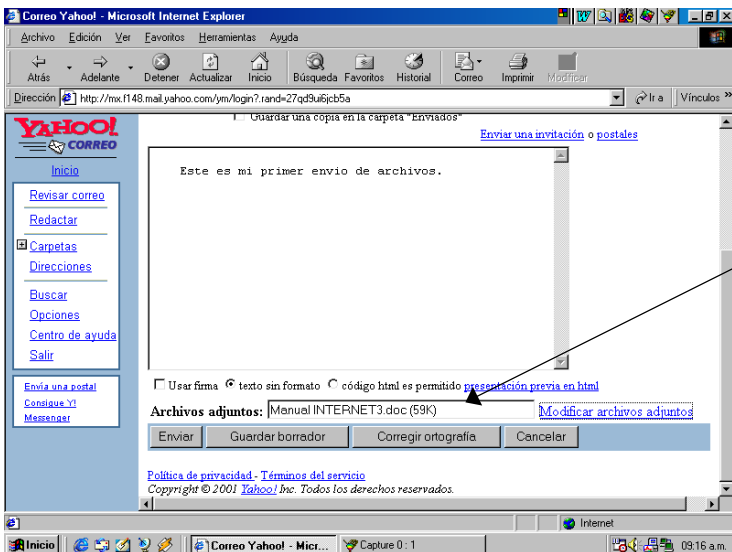
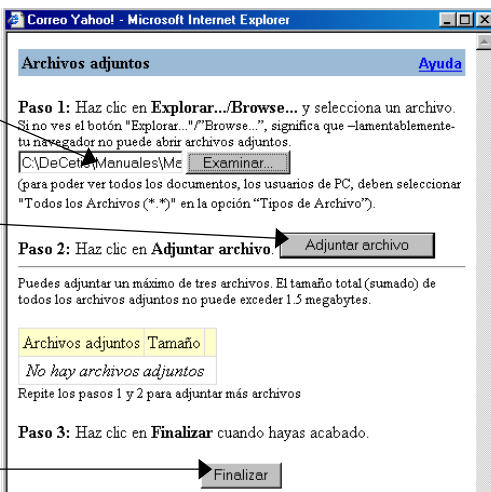
Haga clic en el botón Examinar (para elegir el archivo que desea enviar), aparece un cuadro de dialogo donde le pide la ruta (unidad/directorio donde esta el archivo) y el nombre del archivo, después de elegir el archivo haga clic en el botón Abrir



Observe el cuadro examinar, antes estaba vacío ahora contiene el nombre del archivo que decidí enviar.

Ahora haga clic en el botón Adjuntar archivo, espere un momento mientras realiza esta acción, al terminar observe que el cuadro archivos adjuntos y tamaño ahora contienen los datos de nuestro archivo que vamos a enviar.

Por ultimo haga clic en el botón Finalizar.



Al hacer clic en el botón Finalizar, nuevamente se traslada a la página del correo, observe el cuadro de Archivos adjuntos, ahora presenta el nombre del archivo con su tamaño, que vamos a enviar.

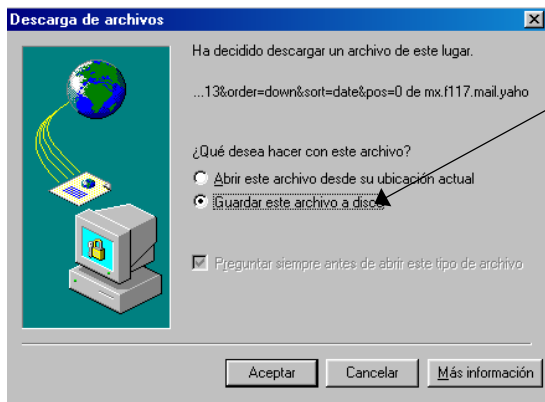
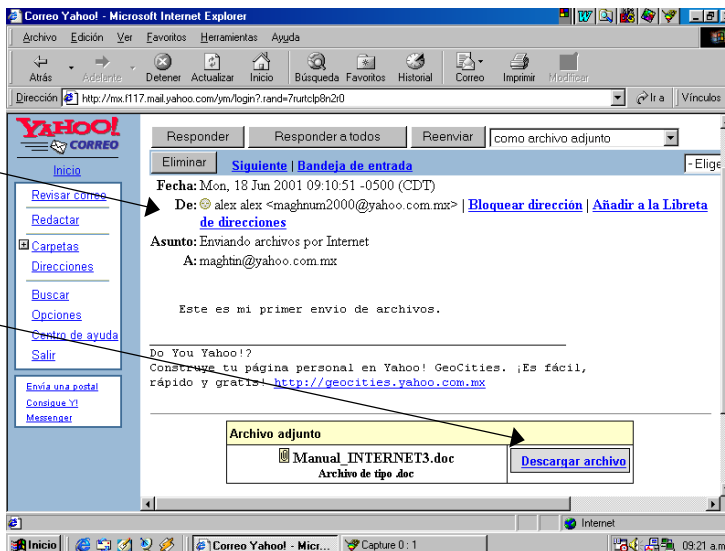
Para finalizar, haga clic en el botón Enviar, listo su archivo ha sido enviado a su destino.

Nota: sino aparecen estos datos, es señal de que no realizo el procedimiento adecuado y por consecuencia no va enviar ningún archivo adjunto.

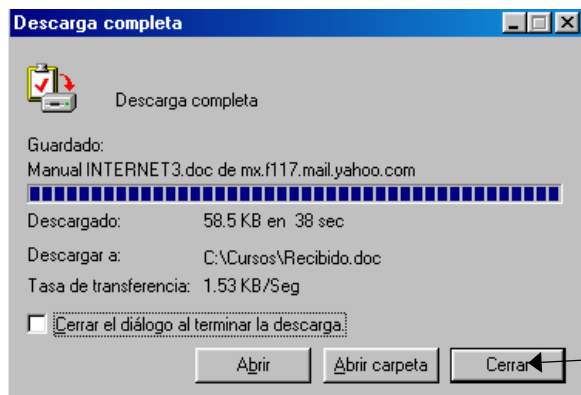
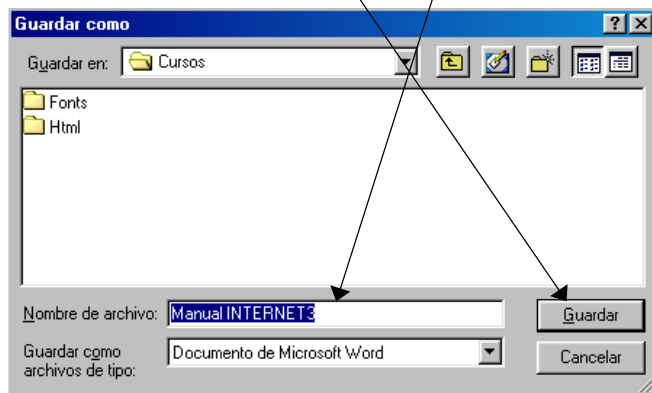
Como recibir archivos por E-mail

Para recibir un mensaje, es más sencillo que enviarlo, ingresa a tu correo de manera normal, en la bandeja de entrada aparecen los datos de siempre, pero note que en la celda de tamaño tiene una pequeña imagen de un clip (esto indica que el correo trae adjunto un archivo), haga clic en el asunto aparece lo siguiente:

Aparece lo tradicional de un mensaje recibido, pero vea en la parte inferior de la página un cuadro que le indica que tiene un archivo adjunto, para visualizar el contenido de este archivo, haga clic en el link que dice Descargar archivo, al realizar esta acción aparece otro cuadro de dialogo:



Después de hacer clic en descargar archivo, aparece el cuadro que le pide autorización para transferir el archivo de "X" computadora a su PC, para autorizar haga clic en la opción Guardar este archivo a disco y luego clic en el botón Aceptar. Posteriormente aparece otro cuadro que le pide la unidad donde lo va ha almacenar y el nombre del archivo que le quiere poner. Por ultimo haga clic en el botón Guardar



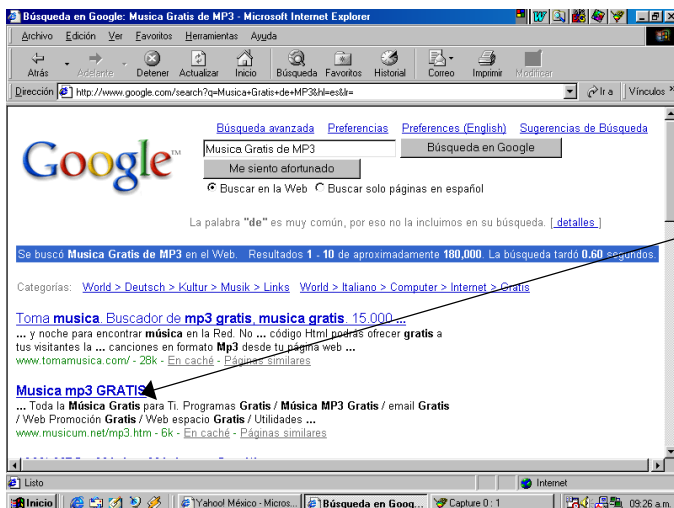
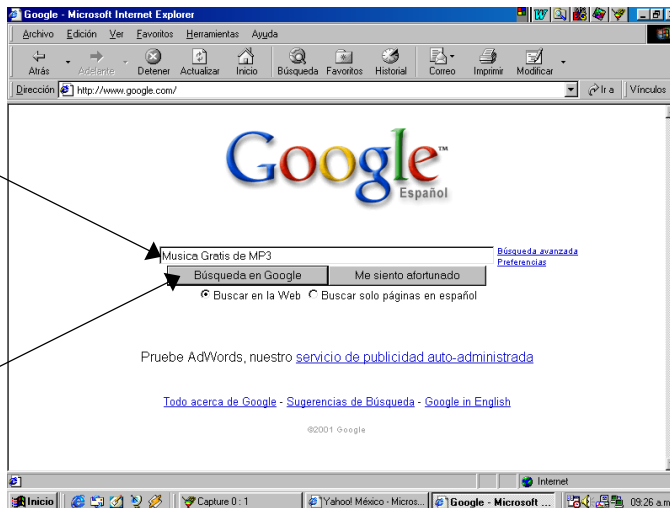
Después de hacer clic en Guardar, aparece el cuadro que indica el status del archivo a recibir, el tiempo probable a tardar y la cantidad que se ha transferido. Por lo general se cierra automáticamente el cuadro, pero si llega al 100% y ve que no se cierra, entonces haga clic en el botón Cerrar.

Localice información

La otra actividad principal de Internet (además de la comunicación) es la obtención y transferencia de archivos. Internet le permite encontrar respuestas a preguntas y transferir archivos o programas directamente a su PC. Actualmente existe una variedad de motores de búsqueda (todos tienen el mismo funcionamiento), pero nuestro caso haremos búsquedas con el motor del Yahoo. Si se encuentra en cualquier pagina, haga clic en la ventana de dirección y escriba **www.google.com**, espere un momento mientras carga:

Realizar búsquedas en Internet, es sencillo y rápido, solo tiene que escribir el tema que desea investigar o palabras relacionadas con el tema, pero mientras definida y restringimos más la búsqueda, más exacta se vuelve nuestra navegación y nos facilita el encontrar la información que buscamos.

Para ejemplificar vamos a buscar: Música gratis de MP3, escriba estas palabras en el cuadro y haga clic en el botón Búsqueda en google, espere uno momento mientras realiza la búsqueda de su tema.



Después de unos segundos, aparecen los resultados de la búsqueda, empiece a navegar por las paginas, en nuestro ejemplo haremos clic en el link Música mp3 gratis, al realizar esta acción nos traslada a otra pagina que visualizará el contenido de la misma. Sino encontramos nada importante, puede hacer clic en el botón Atrás y así sucesivamente, hasta encontrar la información deseada.



Buscadores de Información

Con el fin de ubicar información sobre un tema, un documento, una fotografía, etc. existen herramientas en Internet, llamadas buscadores que permiten encontrar justamente lo que se desea. Para acotar o ampliar los parámetros de la búsqueda, casi todos los buscadores permiten el empleo de símbolos y términos preestablecidos, llamados operadores. Estos se intercalan entre las palabras claves que se escriben en el cuadro de búsqueda y actúan sobre la base de datos del buscador.

Existen dos clases de operadores: aquellos que se utilizan para las búsquedas simples y los que se emplean para las búsquedas avanzadas.

Operadores para búsquedas simples: permiten clasificar los resultados automáticamente, según una serie de factores que garantizan que los documentos más coincidentes aparezcan al inicio del listado de resultado.

+ : permite añadir palabras. Ejemplos:

hotel + mar	Autos + Guadalajara
-------------	---------------------

* : Símbolo comodín que se emplea para sustituir cualquier terminación de palabra. En algunos buscadores se emplea el signo \$. Ejemplos:

Turis*	Comid*
--------	--------

" " : Cuando una cadena de texto se escribe entre comillas se realiza una búsqueda literal. Ejemplos:

"Hoteles en Mazatlán"	"Viajes a Europa"
-----------------------	-------------------

Tipos Básicos de Buscadores

1. **Los índices temáticos o web index**, también conocidos como directorios, catálogos o buscadores por categorías. Organizan los recursos disponibles en la red. Los métodos de organización varían de uno a otro, puede ser alfabéticamente o mediante una estructura, que pasa de lo general a lo específico o particular, denominado índice temático. Permiten, no sólo identificar el recurso particular buscado, utilizando palabras claves, sino también acceder directamente mediante un link. En general son personas reales las que identifican, organizan, coleccionan y clasifican los recursos. Entre los más importantes puede citarse:

http://mx.yahoo.com	http://www.looksmart.com
http://www.google.com	http://www.askjeeves.com
http://www.excite.com	http://www.ole.es

2. **Los robots de búsqueda o search engine**, que rastrean la Web para encontrar las palabras clave en su contenido. Los robots de búsqueda utilizan herramientas y programas, buscando en miles de sitios Web a través de Internet, guardando la información en grandes bases de datos. También se los llama spiders (arañas), en general recuperan las primeras 20 o 25 palabras del documento, para tratarlas como una descripción del mismo. La interface presenta al usuario un formulario en donde debe tipear la palabra, frase, o algún criterio. Como resultado se obtiene una lista de recursos que coinciden con el criterio buscado, pudiendo el usuario a través de links llegar al recurso directamente. Entre los más importantes puede citarse:

http://www.lycos.com	http://www.altavista.com
http://www.infoseek.com	http://www-es.lycos.com

3. **Los metabuscadores o meta-searcher**, facilitan al usuario el acceso a un gran número de buscadores. La misma consulta tipeada en distintos índices temáticos o robots de búsqueda produce diferentes resultados. Un metabuscador ayuda a la eficiencia, pues tipeando la consulta una vez, el resultado se obtiene desde múltiples buscadores. Entre los más importantes puede citarse:

Http://www.metacrawler.com/	http://www.albany.net/allinone/
Http://www.aserve.net/savy.html	http://cyber411.com/
Http://www.profusion.com/	http://www.go2net.com/search.html
Http://www.dogpile.com/	

Una misma consulta realizada en distintos buscadores no proporciona los mismos resultados. La eficacia de un buscador depende en gran parte de:

- El número de paginas Web que se ha indexado en su base de datos.
- La frecuencia con que se actualizan.
- Los operadores que el motor de búsqueda permite emplear.

Guarde la Información Localizada

Después de haber realizado las búsquedas y obtener la información requerida, deseará guardarla o almacenarla en su PC (bajar la página), para ello haga clic en el menú Archivo y elija la opción Guardar como, aparece el siguiente cuadro de dialogo:

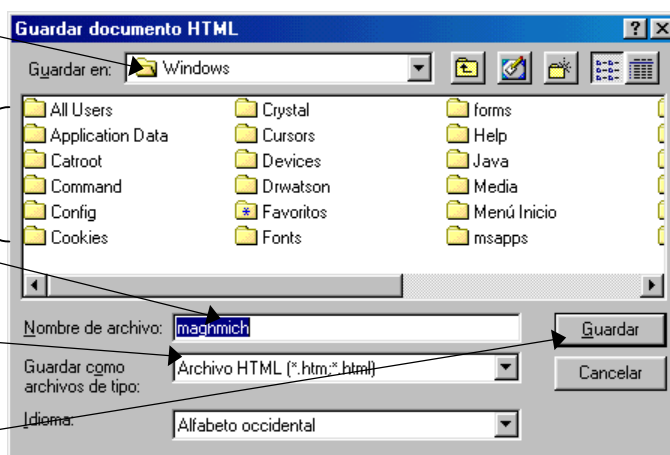
El cuadro *Guardar en*, le permite elegir la unidad y/o carpeta donde desea almacenar la pagina.

Doble clic en la *carpeta* donde va guardar la pagina.

El cuadro *Nombre de archivo*, permite establecer el nombre de la pagina.

El cuadro *Guardar como tipo*, admite establecer la forma en que se va a guardar el contenido, ya sea como pagina Web o como texto.

Por ultimo haga clic en el botón *Guardar*.

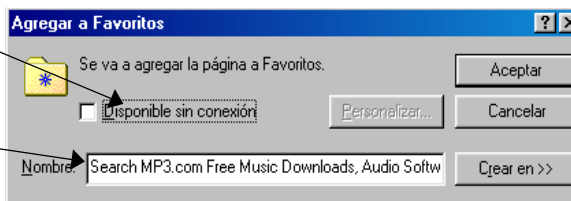


Pero cuando solo desea recordar la pagina que visito o más tarde desea visitarla, existe una manera muy sencilla de recordar el sitio o pagina donde nos encontramos, haga clic en el menú Favoritos y elija la opción Agregar favoritos (esta acción le permite guardar la dirección de la pagina donde se encuentra en ese momento, para que posteriormente la pueda visitar con facilidad), aparece el cuadro de dialogo:

Disponible si conexión, permite visualizar el contenido de la pagina Web, sin necesidad de estar conectado a Internet.

Debe establecer un *nombre* (entendible para el usuario).

Por ultimo haga clic, en el botón Aceptar.



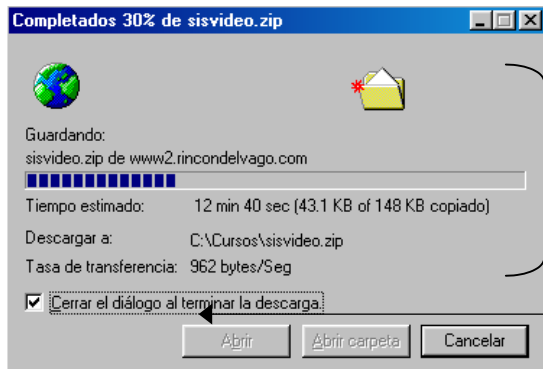
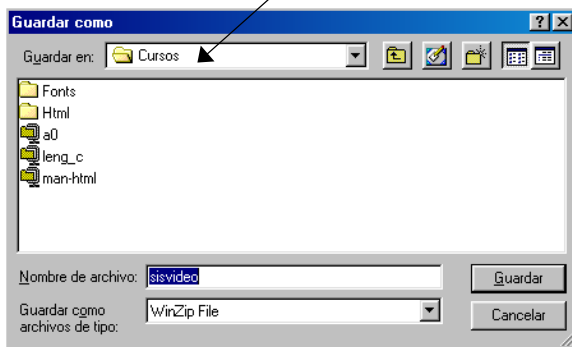
Nota: Si elige la opción Disponible sin conexión el proceso puede tardar varios minutos.

En ocasiones visitará páginas Web (sitios) que contienen información empaquetada, es decir archivos comprimidos (archivos grandes de tamaño, convertidos en archivos más pequeños), como la siguiente página, teclee en el cuadro de dirección <http://rincondelvago.com> (espere unos momentos, mientras carga la página), posteriormente busque el link Fotocopiadora y haga clic sobre este.

Espere unos momentos, cuando aparezca el cuadro Buscar, escriba Word y pulse ↵ observe los resultados y haga clic en cualquiera de ellos, posteriormente aparece una descripción del contenido del trabajo, autor, número de páginas, etc., observe que tiene un link que dice Descargar el trabajo comprimido, al hacer clic en ese link, aparecen los siguientes cuadros de diálogo:



Marque ambas casillas y después haga clic en el botón *Aceptar*. Después aparece el cuadro que le pregunta, el lugar donde va a guardar el archivo. Haga clic en el cuadro Guardar en, para elegir la unidad y/o carpeta. Escriba un nombre y por último haga clic en el botón Guardar.



A continuación aparecerá un cuadro de diálogo, que le indica el tiempo aproximado de la descarga del archivo. Del lugar origen al lugar destino.

Nota: Verifique que está activada la casilla Cerrar el cuadro de diálogo, para que al terminar la descarga del archivo, se cierre el cuadro automáticamente.

Visualice la Información Almacenada en su PC

Esta acción le permite observar con detenimiento la información que guarda, ya sea páginas o archivos, para ello haga clic en el botón Inicio, apunte a Programas y elija la aplicación Explorador de Windows, aparece su ventana, ahora comience a recordar el nombre de los archivos o páginas que bajo de Internet y desde luego las carpetas donde los almacene, cuando visualice el nombre del archivo, realice lo siguiente:

Si es una página solo haga doble clic sobre esta y se abrirá una ventana con el contenido de la misma.

Si son archivos comprimidos haga clic botón derecho apuntando al archivo y del menú contextual elija la opción Extract to, esto le permite visualizar el contenido del archivo y además aparece un cuadro de diálogo que le pide seleccione la unidad y/o carpeta donde desea desempaquetar los archivos, haga clic en el botón Extract y listo, cierre la ventana del Winzip, regresará al Explorador de Windows, ahora solo haga doble clic sobre los archivos que desea visualizar y listo.